

# PRICE ACTION



# DISCLAIMER

O conteúdo desse ebook é puramente educacional e em nenhum momento indica parâmetros que devem ser usados nos robôs ou em qualquer tipo de investimento.

A parametrização e ativação do robô é de total responsabilidade do cliente. A SmarttBot é uma ferramenta para investidores e traders com o perfil de risco agressivo. Antes da utilização esteja ciente de todos os riscos.

# SUMÁRIO

- **Resumo**
- **Papel Negociado**
- **Gráfico**
- **Tipo de Operação**
- **Gerenciamento de Ordens**
- **Critérios de entrada**
- **Filtros**
- **Critérios de Saída**
- **Restrição de Horário**
- **Critérios de Saída Diários**
- **Módulo Day Trade**
- **Contato**

# RESUMO

**Price Action** é a mais nova estratégia da SmarttBot e, como o próprio nome sugere, a estratégia é focada 100% em price action. Com ela é possível criar uma infinidade de setups, tendo como alguns de seus recursos:

- **Candle aberto/Candle fechado;**
- **A favor da tendência/ Contra a tendência;**
- **Rompimento do candle anterior;**
- **Rompimento do candle referência;**
- **Filtros de entrada;**
- **Realização de Backtest;**

Todos os recursos serão explicados posteriormente nesse ebook.

**A estratégia é gratuita para cadastrados e assinantes da SmarttBot.**

**PRICE  
ACTION**

**PRICE  
ACTION**

# PAPEL NEGOCIADO

Para essa estratégia **escolhe-se apenas 1 ativo (código)** que será monitorado e negociado pelo robô.

Pode ser qualquer instrumento financeiro listado no segmento Bovespa, que esteja disponível para negociação em pregão eletrônico, e índice futuro ou dólar futuro na BM&F.

## Papel Negociado

Mercado ⓘ

BM&F

BOVESPA

Código ⓘ\*

WIN%

# GRÁFICO

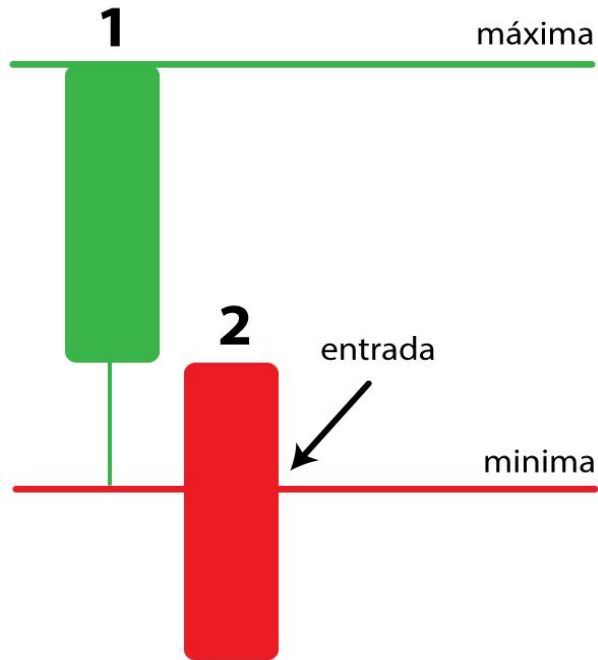
**Tipo do gráfico:** A estratégia utiliza somente o gráfico de **candlestick** para a definição de entradas. Pode-se escolher o tempo gráfico dentre as seguintes opções: 1, 5, 15, 30, 45 e 60 minutos.

Na estratégia pode-se operar de dois modos, **Candles Abertos** ou **Candles Fechados**:

**Candles Abertos:** o robô irá operar no momento em que a máxima/mínima do candle monitorado (de acordo com o tempo gráfico parametrizado) seja rompida.

**Candles Fechado:** o preço de fechamento do candle seguinte ao monitorado deve fechar rompendo a máxima/mínima para o robô entrar na abertura do próximo candle.

Tempo gráfico (minutos) ⓘ							Modo de Operação ⓘ	
1 MIN	5 MIN	10 MIN	15 MIN	30 MIN	45 MIN	60 MIN	CANDLES ABERTOS	CANDLES FECHADOS

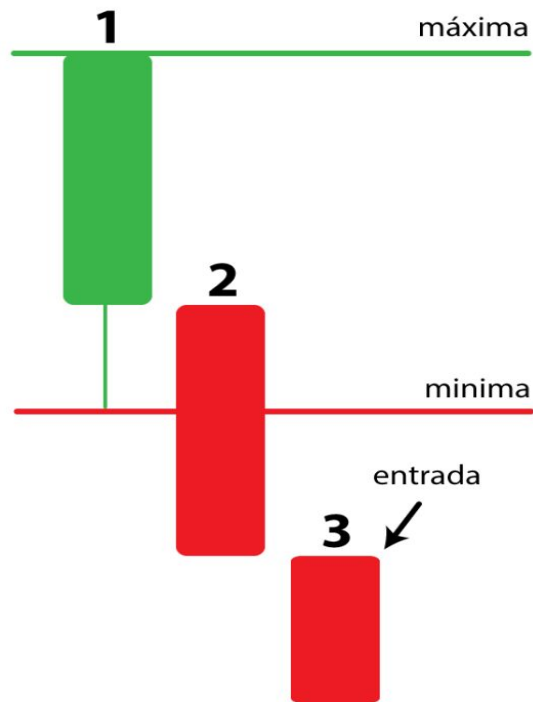


Exemplo de rompimento da mínima com candle aberto e  $DX = 0$

## CANDLE ABERTO

No exemplo ao lado, o robô está parametrizado para operar com **candle aberto** e está **monitorando o rompimento da máxima/mínima do candle de número 1**.

Podemos visualizar que **o rompimento da mínima ocorreu no candle de número 2**, sendo assim, o robô realiza uma entrada de venda (caso esteja parametrizado a favor da tendência) ou de compra (caso esteja parametrizado contra a tendência).



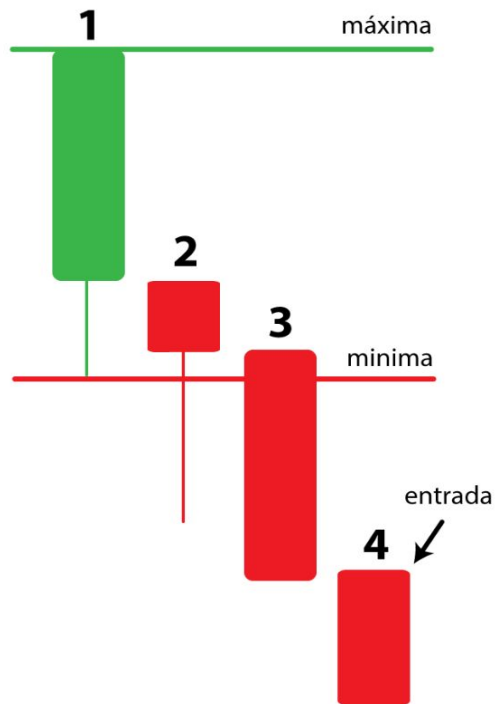
Exemplo de rompimento da mínima com candle  
fechado e  $DX = 0$

## CANDLE FECHADO

No exemplo ao lado, o robô está parametrizado para operar com **candle fechado** e está **monitorando o rompimento da máxima/mínima do candle de número 1**.

Podemos visualizar que **o candle de número 2 teve o preço de fechamento abaixo da mínima do candle de número 1**, confirmando assim o rompimento, com isso **a entrada do robô ocorre na abertura do candle de número 3**





Exemplo de rompimento da mínima com candle fechado e  $DX = 0$

## CANDLE FECHADO

No exemplo ao lado, o robô está parametrizado para operar com **candle fechado** e está **monitorando o rompimento da máxima/mínima do candle de número 1**.

Podemos visualizar que **o candle de número 2, por mais que tenha rompido a mínima, teve o preço de fechamento acima da mínima do candle de número 1**, com isso o robô não realiza a entrada no candle de número 3, **visto que a confirmação não ocorreu**.

O robô segue monitorando a confirmação do rompimento da máxima/mínima do candle 1 e **realiza entrada somente no candle de número 4**, visto que o candle de número 3 teve o fechamento abaixo da mínima do candle de número 1.

# TIPO DE OPERAÇÃO

Este parâmetro é essencial e influencia diretamente na lógica de entrada do robô, temos as seguintes opções:

- **Rompimento** do
- **Rompimento do Candle de Referência;**

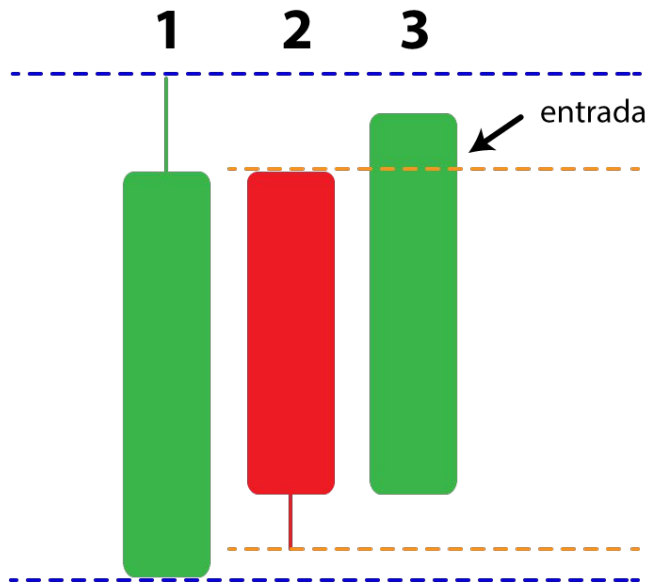
Escolha um tipo de rompimento para operar ?

ROMPIMENTO DO CANDLE ANTERIOR	ROMPIMENTO DO CANDLE DE REFERÊNCIA
-------------------------------	------------------------------------

rior;

Caso seja selecionado o **Rompimento do Candle Anterior**, o robô irá monitorar o rompimento da máxima/mínima até o fechamento do próximo candle acontecer, caso até o fechamento não tenha ocorrido o rompimento, o robô passa a monitorar o candle que acabou de fechar e assim por diante. **Após o rompimento ocorrer e a saída por stop loss ou gain acontecer, o robô começa a monitorar o candle no qual realizou a saída.**

Caso seja selecionado o **Rompimento do Candle de Referência**, o robô irá ficar monitorando o candle de acordo com o tempo gráfico escolhido até ocorrer o rompimento da máxima e/ou mínima dele. **Após o rompimento ocorrer e a saída por stop loss ou gain acontecer, o robô começa a monitorar o candle no qual realizou a saída.**

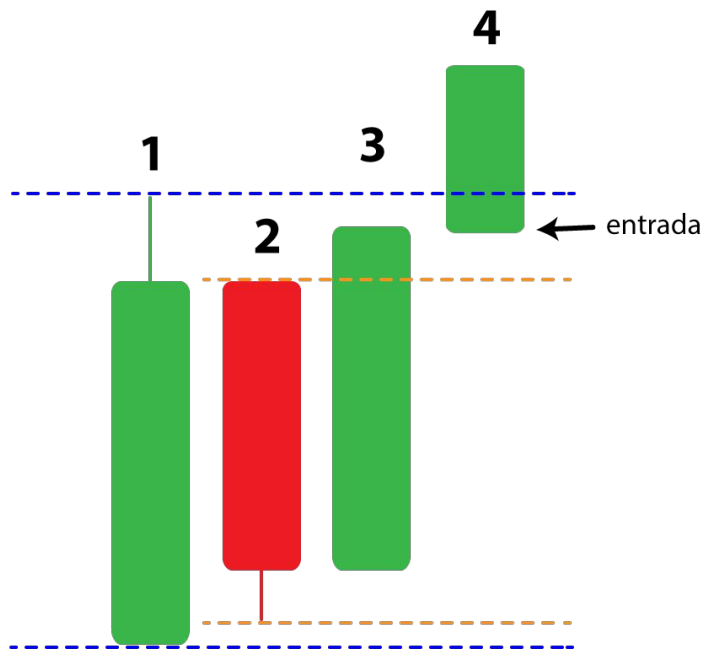


## ROMPIMENTO DO CANDLE ANTERIOR

No exemplo ao lado o robô está parametrizado para operar com **candle aberto** e **rompimento do candle anterior**. Ele está monitorando o rompimento da máxima/mínima do candle de número 1 (**linhas azuis**).

Podemos visualizar que **o candle de número 2 não rompeu a máxima/mínima do candle de número de 1 (linhas azuis)**, com isso, ele começa a monitorar o rompimento da máxima/mínima do candle de número 2 (**linhas amarelas**).

O rompimento da máxima do candle de número 2 ocorre durante a formação do candle de número 3, com isso o robô realiza a entrada. É válido ressaltar que, após a saída por stop gain/loss, o robô **irá monitorar o candle no qual realizou a saída**.

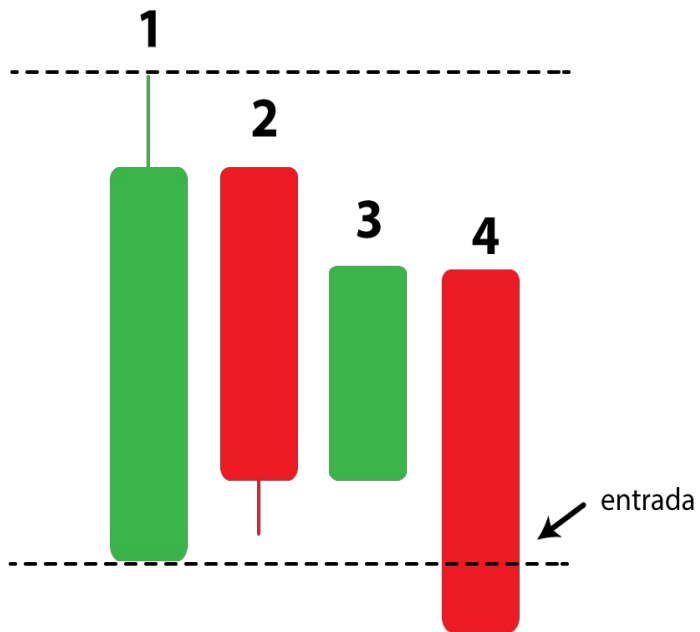


## ROMPIMENTO DO CANDLE ANTERIOR

No exemplo ao lado o robô está parametrizado para operar com **andle fechado** e **rompimento doandle anterior**. Ele está monitorando o rompimento da máxima/mínima doandle de número 1 (linhas azuis).

Podemos visualizar que o **andle de número 2 não rompeu a máxima/mínima doandle de número de 1 (linhas azuis)**, com isso, ele começa a monitorar o rompimento da máxima/mínima doandle de número 2 (linhas amarelas).

A **confirmação do rompimento da máxima doandle de número 2 ocorre noandle de número 3**, com isso, o robô realiza a **entrada na abertura doandle de número 4**, pois como citado, a confirmação do rompimento ocorre noandle de número 3. É válido ressaltar que após a saída por stop gain/loss o robô **irá monitorar oandle no qual realizou a saída**.

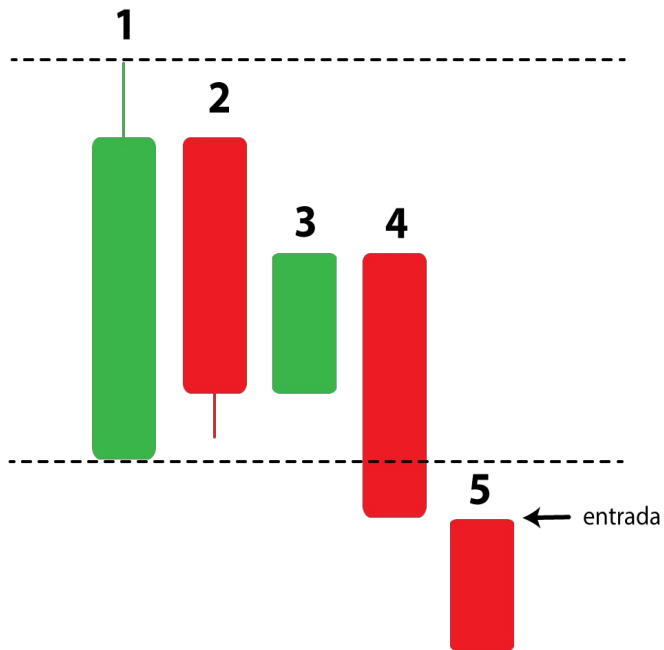


## ROMPIMENTO DO CANDLE DE REFERÊNCIA

No exemplo ao lado o robô está parametrizado para operar com  **candle aberto**  e  **rompimento do candle de referência** . Ele está monitorando o rompimento da máxima/mínima do candle de número 1.

Podemos visualizar que o candle de número 2 e de número 3 não romperam a máxima/mínima do candle de número 1, sendo assim, o robô  **continua monitorando o rompimento da máxima/mínima do candle de número 1** .

O rompimento da mínima do candle de número 1 ocorre durante a  **formação do candle de número 4** , com isso, o robô realiza a entrada. É válido ressaltar que após a saída por stop gain/loss o robô  **irá monitorar o candle no qual realizou a saída** .



## ROMPIMENTO DO CANDLE DE REFERÊNCIA

No exemplo ao lado o robô está parametrizado para operar com **candle fechado** e **rompimento do candle de referência**. Ele está monitorando o rompimento da máxima/mínima do candle de número 1.

Podemos visualizar que o candle de número 2 e de número 3 não romperam a máxima/mínima do candle de número 1, sendo assim, o robô **continua monitorando o rompimento da máxima/mínima do candle de número 1**.

A **confirmação do rompimento da mínima do candle de número 1 ocorre no candle de número 4**, com isso, **o robô realiza a entrada na abertura do candle de número 5**, pois como citado, a confirmação do rompimento ocorre no candle de número 4. É válido ressaltar que após a saída por stop gain/loss o robô **irá monitorar o candle no qual realizou a saída**.

# GERENCIAMENTO DE ORDENS

**Quantidade de contratos:** Número de contratos/ações negociados por trade (operação).

Pode-se escolher o **sentido de operação** da estratégia. O sentido determina quais tipos de entradas a estratégia fará. Uma entrada é a abertura de uma nova posição através de uma ordem de compra ou venda. As opções disponíveis são:

- **Apenas comprado:** a estratégia só fará entradas se uma compra for indicada pelos critérios de entrada;
- **Apenas vendido:** a estratégia só fará entradas se uma venda for indicada pelos critérios de entrada;
- **Comprado e vendido:** a estratégia fará entradas quando indicadas compras ou vendas.

Quantidade por ordem (Tamanho da posição) ? *	Sentido das operações ?
1	Comprado e vendido

# CRITÉRIOS DE ENTRADA

Os **CrITÉrios de Entrada** são parametrizados para definir o momento exato no qual o robô deverá abrir uma posição e como irá se comportar, temos os seguintes parâmetros:

- **Tipo do envio de ordem de entrada;**
- **Sentido da Operação;**
- **Sentido do Rompimento;**
- **Distanciamento**

da

(DX);

Tipo do envio de ordem de entrada ⓘ

A MERCADO

LIMITE

Sentido da operação ⓘ

A FAVOR DA TENDÊNCIA

CONTRA A TENDÊNCIA

Sentido do rompimento ⓘ \*

Rompimento da máxima e/ou rompimento da mínima

Distanciamento da máxima/mínima (DX) ⓘ

Distância (DX):

100,00



# TIPO DO ENVIO DA ORDEM DE ENTRADA

É possível escolher se o robô irá entrar em uma operação enviando uma ordem **a mercado** ou **limite**.

**Ordem a Mercado:** é executada ao preço ofertado pela contraparte da operação e o investidor não determina preço limite para sua execução.

**Ordem Limite:** o investidor delimita o limite de preço para que a ordem seja executada.

**Spread para executar a ordem limite:** é possível determinar o intervalo de pontos aceitável no qual a ordem pode ser executada.

**Tempo para execução limite:** tempo em segundos que a ordem à limite tem para ser executada, caso o tempo expire, ela poderá ser **cancelada** ou **executada a mercado**.

Tipo do envio de ordem de entrada ?

☒ A MERCADO ☐ LIMITE

Spread para executar a ordem limite ? \*

0,15

Tempo para execução limite ? \*

60

Operação executada na expiração da ordem limite ?

# SENTIDO DA OPERAÇÃO

O robô poderá ser parametrizado com a opção **A favor da tendência** ou **Contra a tendência**.

Caso o usuário marque **A favor da tendência** e em caso do rompimento da máxima, o robô irá enviar uma ordem de compra, em caso do rompimento da mínima, uma ordem de venda.

De forma contrária, caso o usuário marque **Contra a tendência**, será enviado uma ordem de venda se romper a máxima e uma ordem de compra se romper a mínima.



Sentido da operação ?

A FAVOR DA TENDÊNCIA

CONTRA A TENDÊNCIA

# SENTIDO DO ROMPIMENTO

O robô poderá ser parametrizado com 3 opções referente ao Sentido do Rompimento:

- **Apenas Rompimento da Máxima;**
- **Apenas Rompimento da Mínima;**
- **Rompimento da Máxima e/ou Mínima**

Caso o robô seja parametrizado com **Apenas Rompimento da Máxima**, ele irá entrar somente em operações nas quais o candle teve a máxima rompida.

Caso o robô seja parametrizado com **Apenas Rompimento da Mínima**, ele irá entrar somente em operações nas quais o candle teve a mínima rompida.

Caso o robô seja parametrizado com **Rompimento da Máxima e/ou Mínima**, ele irá entrar caso uma ou outra seja rompida.

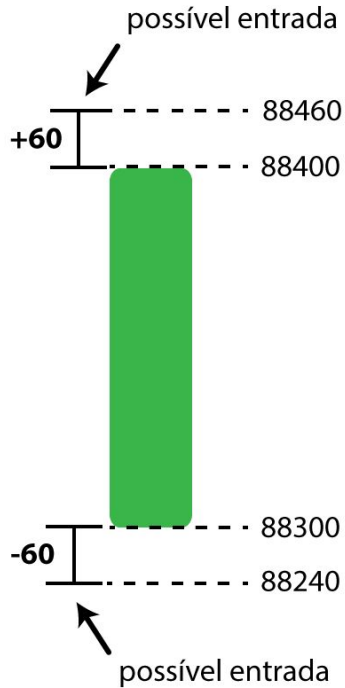
# SENTIDO DO ROMPIMENTO

Atente-se pelo fato de que ao selecionar uma das opções, os parâmetros **Sentido das ordens** e **Sentido da Operação** caminham juntos para a lógica de entrada do robô, exemplo:

Se você parametrizou:

- Sentido das ordens: apenas vendido
- Sentido das Operações: a favor da tendência
- Sentido do Rompimento: apenas máxima

O robô não irá operar, visto que para entrar vendido e a favor da tendência, o robô poderá entrar somente rompendo a mínima, como no **Sentido do Rompimento** está parametrizado **Apenas Rompimento da Máxima**, o critério de entrada nunca irá ocorrer.



Exemplo de rompimento com candle aberto e  $DX = 60$

# DISTANCIAMENTO DA MÁXIMA/MÍNIMA (DX);

Este parâmetro irá ser **somado** a **máxima** ou **subtraído** da **mínima**, determinando assim o preço/cotação que precisa ser rompido para o robô realizar a operação, exemplo:

Se você parametrizou o robô com  **$DX = 60$  pontos** no míni índice (WIN), e a máxima do candle está nos 88400 e a mínima nos 88300, o robô irá entrar caso rompa a máxima + 60 pontos (**88460**) ou a mínima - 60 pontos (**88240**).

No caso do robô ter sido parametrizado com candle fechado, é necessário um candle de confirmação, ou seja, o preço de fechamento do candle deve ter rompido a máxima +  $DX$  ou a mínima -  $DX$ , fazendo assim com que o robô entre na abertura do próximo candle. **Obs: este parâmetro não pode ser utilizado junto com o Filtro por Variação Mínima do Candle.**

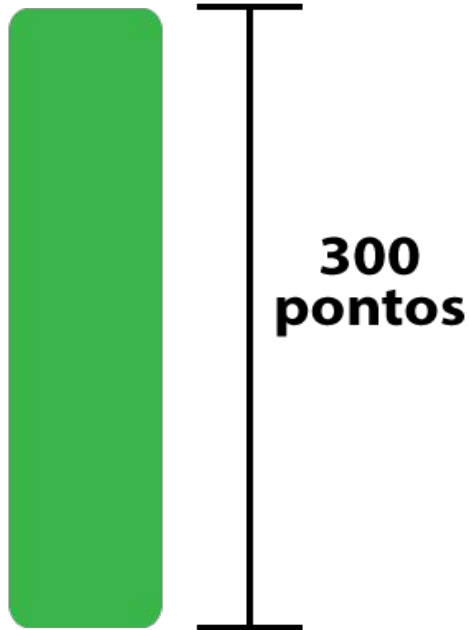
# FILTROS

Visando oferecer recursos para o robô não realizar muitas operações e buscar entradas mais certeiras em seu setup, foram adicionados dois filtros na estratégias:

- **Filtro por Variação Mínima do Candle (DY)**
- **Filtro por Variação do Ativo**

Esses dois parâmetros funcionam literalmente como filtros, fazendo com que o robô só entre na operação caso as condições parametrizadas sejam cumpridas.

Filtro por Variação Mínima do Candle (DY) ⓘ	Diferença entre a máxima e a mínima do candle (DY)
<input checked="" type="checkbox"/>	400,00
Filtro de Variação do Ativo (%) ⓘ	Variação permitida (%) ⓘ
<input checked="" type="checkbox"/>	1,50



## FILTRO POR VARIAÇÃO MÍNIMA DO CANDLE

O **Filtro por Variação Mínima do Candle** faz com que o robô só monitore o rompimento de candles nos quais a diferença entre a máxima e a mínima (máxima - mínima) seja **igual ou maior** ao parametrizado, exemplo:

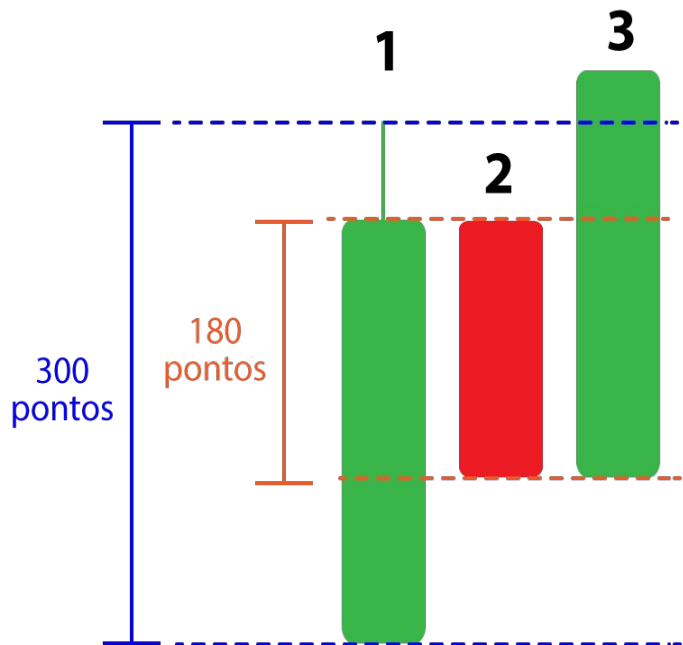
Caso o robô esteja setado para operar mini índice (WIN) e o **valor do Filtro por Variação Mínima do Candle (DY)** seja **300 pontos**, a diferença entre a máxima e a mínima (máxima - mínima) precisa ser igual ou superior a este valor para que o robô inicie o monitoramento e consequentemente uma possível entrada no rompimento. **Obs: este parâmetro não pode ser utilizado junto com o Distanciamento da Máxima/Mínima (DX)**

Filtro por Variação Mínima do Candle (DY) ⓘ



Diferença entre a máxima e a mínima do candle (DY)

300,00



# FILTRO POR VARIAÇÃO MÍNIMA DO CANDLE

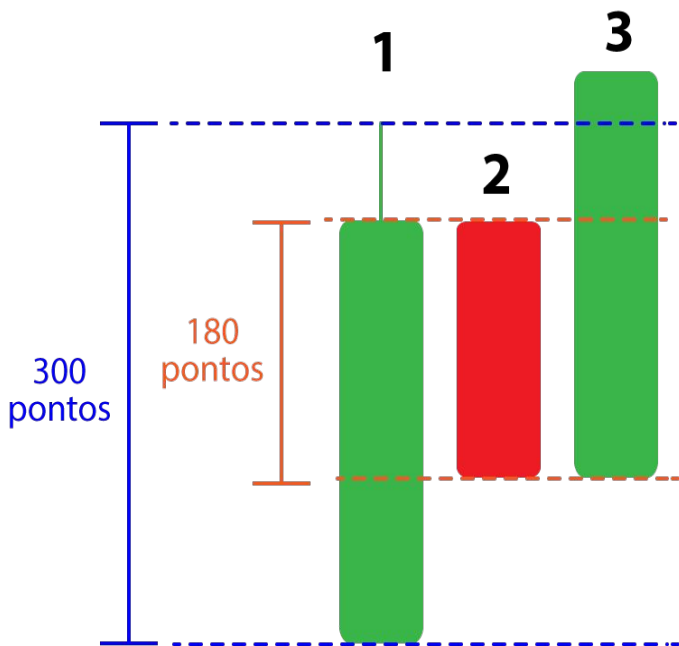
## Exemplo:

Caso o robô esteja parametrizado da seguinte forma:

- Candle aberto;
- Filtro de Variação do Candle em 300 pontos;
- Rompimento do Candle Anterior;

**No candle de número 3 nada vai acontecer**, pois após a formação do candle de número 2 (que não rompeu a máxima/mínima do candle de número 1 e não cumpre o Filtro por Variação Mínima do Candle em 300 pontos) o robô irá ficar novamente procurando um candle que tenha uma diferença entre a máxima e a mínima (máxima - mínima) em 300 pontos.





# FILTRO POR VARIAÇÃO MÍNIMA DO CANDLE

## Exemplo:

Caso o robô esteja parametrizado da seguinte forma:

- Candle aberto;
- A favor da tendência
- Filtro de Variação do Candle em 300 pontos;
- Rompimento do Candle Referência;

**No candle de número 3 o robô irá entrar comprado**, pois como o candle de número 2 não rompeu a máxima/mínima do candle de número 1, **o robô irá continuar monitorando o rompimento do primeiro candle que foi o que cumpriu o Filtro por Variação Mínima do Candle em 300 pontos.**


# FILTRO POR VARIAÇÃO DO ATIVO

O **Filtro por Variação do Ativo** faz com que o robô só opere dentro do range parametrizado, ou seja, caso o ativo no qual o robô esteja monitorando estiver acima de +X% ou abaixo de -X% o robô não irá realizar entrada, exemplo:

Supondo que você ligou o **Filtro por Variação do Ativo** com a **Variação Permitida** parametrizada com o valor absoluto de 3, o robô só irá operar caso o ativo esteja entre o range de -3% a +3%. Fora desse range, por mais que os critérios de entrada sejam cumpridos o robô não irá operar.

É válido ressaltar que esse filtro auxilia muito em mercado muito voláteis, não permitindo o robô operar quando por exemplo o WIN está com uma variação perto de entrar em Limit Move (por volta dos 10%).

Filtro de Variação do Ativo (%) ?



Variação permitida (%) ?

3,00

# CRITÉRIOS DE SAÍDA

Essa estratégia pode ser configurada para fazer saídas (ou eliminações) com base nos seguintes parâmetros:

- Saídas de ganho;
- Stop fixo de perda;
- Stop Móvel de ganho;

### Critérios de Saída

Saídas de ganho

☒

Tipo de ordem

MERCADO

LIMITE

Quantidade de saídas

1

2

3

4

5

Ativar break-even

☒

Pontos - Saída 1

100,00

Pontos - Saída 2

150,00

Stop fixo de perda (stop loss)

☒

Pontos

100,00

Stop móvel de ganho (trailing stop)

☐

# SAÍDAS DE GANHOS

É aqui que o usuário deverá configurar seus **Stops de Ganho**, e o **Tipo de ordem** pode ser a mercado ou limite.

Também é possível definir a **Quantidade de saídas**, permitindo a realização de saídas parciais. O usuário deverá definir os valores para cada uma das saídas.

Se a estratégia estiver operando, por exemplo, com 3 contratos e 3 saídas parciais, cada saída será executada com 1 contrato. Caso a divisão não seja exata, é realizado um arredondamento para o número de contratos mais próximo, e a última saída será sempre com todos os contratos restantes. Por exemplo, considerando 4 contratos e 3 saídas parciais, a primeira e a segunda saída serão com 1 contrato, e a última com 2, totalizando os 4 contratos.

É possível **Ativar o break-even**. Dessa forma, quando ocorrer uma saída parcial, o robô posiciona o stop no valor da entrada, minimizando os riscos da operação. Sempre que uma nova saída parcial acontecer, o break-even será posicionado no valor da saída parcial anterior.

Saídas de ganho ?	Tipo de ordem ?	Quantidade de saídas ?	Ativar break-even ?
<input checked="" type="checkbox"/>	MERCADO LIMITE	1 2 3 4 5	<input checked="" type="checkbox"/>
Pontos - Saída 1 ? *		Pontos - Saída 2 ? *	
100,00		150,00	

# STOP FIXO DE PERDA

Este parâmetro define quanto uma posição deve estar perdendo para que seja encerrada.

O valor pode ser inserido em valores absolutos (em reais e centavos para ações ou pontos para contratos) ou em valores percentuais (para ações).

O acionamento do stop se dá quando a diferença entre o preço atual e o preço médio da posição atual atinge ou ultrapassa o valor configurado.

**Obs:** Ordem Stop Loss sempre é enviada a mercado, no qual pode ocorrer slippage.

Stop fixo de perda (stop loss) ?	Tipo do valor do stop ?	Valor ? *
<input checked="" type="checkbox"/>	Absoluto (Pontos para BM&F e Centavos para Bovespa) ▼	530,00

# STOP MÓVEL DE GANHO

Para o **Stop Móvel de Ganho** devem ser informados dois valores, ambos em valores absolutos (em reais e centavos para ações ou pontos para contratos) ou ambos em valores percentuais (para ações). O primeiro valor é o de Início (Ativação) e indica quanto uma posição deve estar ganhando para que o stop móvel seja acionado.

O segundo valor é o de "Distância" e indica quanto a estratégia deve perder, com relação ao ganho máximo já registrado na posição atual, para que uma eliminação seja feita.

O Stop Móvel acompanha o preço de acordo com a parametrização do critério de "Ativação" e "Distância". Porém, é válido destacar que o critério de "Ativação" toma por base o preço de compra/venda e o critério "Distância" toma por base o preço negociado à mercado.

Quando o stop é acionado pela "Ativação", a base passa a ser o preço naquele exato momento. Após acionado e ocorrer uma variação contra a tendência de valor maior ou igual a "Distância", então o robô irá encerrar a operação.

Stop móvel de ganho (trailing stop) ?	Tipo do valor do stop ?	Início (Ativação) ? *	Distância ? *
<input checked="" type="checkbox"/>	Absoluto (Pontos para BM&F e Centavos para Bovespa) ▾	150,00	50,00

# STOP MÓVEL DE GANHOS

**Exemplo:** Se um robô comprou 1 contrato ao preço de 100.000 pontos e a ativação do stop móvel está parametrizada para ativação de 50 pontos e distância 25 pontos, então o stop móvel irá acionar caso ocorra de o preço atingir 100.050 pontos.

A partir desse momento ele passa a acompanhar o preço do mercado como base e, caso o preço recue 25 pontos do maior preço registrado dentro da operação, o robô encerrará a posição. Nesse exemplo, se o preço for em 100.150 e cair para 100.125 pontos, ele irá sair do mercado por que a distância de 25 pontos ocorreu.

Stop móvel de ganho (trailing stop) ?	Tipo do valor do stop ?	Início (Ativação) ? *	Distância ? *
<input checked="" type="checkbox"/>	Absoluto (Pontos para BM&F e Centavos para Bovespa) ▼	150,00	50,00

# RESTRIÇÕES DE HORÁRIO

A estratégia permite a definição de restrições de horário para que o robô possa começar a abrir posições e parar de abrir posições.

**Horário inicial para abrir posições\*:** hora mínima para novas posições serem abertas. Sinais de entrada que acontecerem antes do horário configurado serão ignorados.

**Horário final para abrir posições\*:** hora máxima para novas posições serem abertas. Sinais de entrada que ocorrerem depois do horário configurado serão ignorados. Posições em aberto não são eliminadas com este parâmetro.

**Janelas de bloqueio:** durante o intervalo configurado o robô não fará novas entradas. Ele ainda executará saídas e reversões caso o parâmetro **Permitir reversões** estiver ligado, ou seja, se o robô estiver posicionado quando a janela de bloqueio é ativada, ele não irá sair até que os parâmetros de saída sejam cumpridos.

*\*Todos os horários configurados nos parâmetros da estratégia devem ser informados no formato hh:mm.*



# RESTRIÇÕES DE HORÁRIO

## Restrições de Horário

Horário inicial para abrir posições ?

☐

Horário final para abrir posições ?

☒

Janela de bloqueio 1 ?

☒

Janela de bloqueio 2 ?

☐

Permitir reversões ?

☒

Horário final ? \*

16:30

Horário inicial ? \*

11:00

Horário final ? \*

12:00

# CRITÉRIOS DE SAÍDA DIÁRIOS

A estratégia permite a ativação de **critérios de saída diários**, que oferece recursos para limitar uma perda máxima no dia, um ganho máximo no dia e uma quantidade definida de trades, são eles:

- **Stop diário de perda;**
- **Stop diário de ganho;**
- **Parar após X trades no dia;**
- **Break Even Financeiro Diário;**

# STOP DIÁRIO DE PERDA

Valor absoluto financeiro (saldo day trade do robô) que o robô deve estar perdendo, no acumulado de todos os trades do dia, para que elimine qualquer posição em aberto e também não abra mais posições.

Stop diário de perda ?	Valor absoluto financeiro (R\$) ? *
<input checked="" type="checkbox"/>	90,00

# STOP DIÁRIO DE GANHO

Valor absoluto financeiro (saldo day trade do robô) que o robô deve estar ganhando, no acumulado de todos os trades do dia, para que elimine qualquer posição em aberto e também não abra mais posições.

Stop diário de ganho ?	Valor absoluto financeiro (R\$) ? *
<input checked="" type="checkbox"/>	110,00

# PARAR APÓS X TRADES NO DIA

Permite parar o robô caso o robô tenha feito uma quantidade definida de trades no dia e caso o saldo do dia esteja positivo ou negativo ou ambos. Após os X trades, o robô verifica se a condição de parada está satisfeita (se o seu saldo diário é positivo, negativo ou ambos) para poder parar. Se o robô parar de operar em um dia por esse critério, ele não irá abrir mais nenhuma posição no dia corrente.

**Exemplo:** Se  $X = 1$ , se for para parar de operar apenas com saldo positivo e o primeiro trade for de prejuízo, o robô não irá parar. Mas, se o segundo trade for de lucro e ficar com saldo positivo, o robô irá parar. Ou seja, o número de trades X é tratado como a quantidade mínima de trades que devem ocorrer para a avaliação da condição de parada. Ocorrendo esta quantidade, a primeira vez que atender a condição definida, o robô irá parar naquele dia.

*Essa condição continuará válida apenas enquanto o robô estiver em execução. Caso o robô seja reiniciado no mesmo dia, a estratégia poderá operar novamente no dia.*

Parar após X trades no dia ?	Número de trades (X) ? *	Parar robô se estiver com saldo no dia ?
<input checked="" type="checkbox"/>	3	Apenas positivo

# BREAK EVEN FINANCEIRO DIÁRIO

Se ativado, define a saída diária por stop de ganho móvel baseado no financeiro. No campo **Valor mínimo para ativar o break even**, deve ser inserido o valor no qual o robô irá começar a monitorar a funcionalidade, e no campo **Declínio do ganho máximo** o valor que o saldo financeiro precisa recuar em comparação ao valor máximo atingido, a seguir temos um exemplo:

**Exemplo:** Se um robô possui no campo **Valor mínimo para ativar o break even** o valor de R\$50,00 e no **Declínio do ganho máximo** o valor de R\$20,00, então o stop móvel será acionado caso o robô esteja com o saldo positivo de R\$50,00\* no dia. A partir desse momento ele passa a acompanhar o financeiro como base e, caso o saldo recue R\$20,00 do maior saldo registrado dentro do dia, o robô irá encerrar a posição.

*\*O Break Even Financeiro Diário leva em consideração operações já fechadas e abertas, ou seja, se o Valor Mínimo para ativar o breakeven acontecer com a operação ainda em aberto, ele passa a monitorar obedecendo o Declínio do ganho máximo.*

Utilizar Break Even Financeiro Diário ?	Valor mínimo para ativar o breakeven ? *	Declínio do ganho máximo ? *
<input checked="" type="checkbox"/>	160,00	60,00

# MÓDULO DAY TRADE

Este parâmetro já vem ativado e não é possível desativá-lo, ou seja, **a estratégia é exclusivamente day trade**. Configurando o **Horário final de eliminação**, além de eliminar qualquer posição em aberto neste momento, o robô também não fará novas entradas após ele.

## Módulo Day Trade

Apenas day trade ?  
☒

Horário final de eliminação ? \*  
17:40

# PRICE ACTION

Acesse a página oficial da estratégia  
Price Action para mais informações.

[Acessar página oficial](#)





# PRICE ACTION

## CONTATOS

**Site:** [www.smarttbot.com](http://www.smarttbot.com)

**Telephone:** (11) 4118-0492 / (31) 2573-0048

**Email:** [contato@smarttbot.com](mailto:contato@smarttbot.com)

